

# 群馬大学総合情報 メディアセンター図書館概要

Brief Guide of the Gunma University Library

## 2008



群馬大学図書館所蔵  
新田岩松家旧蔵粉本

# 1 概要 Outline

群馬大学図書館（呼称）は、本館（荒牧キャンパス）、医学分館（昭和キャンパス）及び工学分館（桐生キャンパス）で構成されている。図書館はこれらの分館と連携・協力しながら、本学の学生・教職員及び学外利用者へのサービスを行っている。

# 2 利用サービス Library Services

## 開館時間

区分	開館時間					
	授業期間			休業期間		
	平日	土曜日	日曜日	平日	土曜日	日曜日
本館	9:00-21:00	9:00-17:00	9:00-17:00	9:00-17:00	-	-
医学分館	9:00-21:00	9:00-17:00	-	9:00-17:00	-	-
工学分館	9:00-22:00	10:00-18:00	-	9:00-17:00	-	-

※医学分館は特別利用（24時間利用）実施

## サービス

平成19年度

区分	開館日数 (日)	サービス 対象者数 (人)	入館者数 (学外者：内数) (人)	貸出冊数 (冊)	文献複写		現物貸借	
					受付 (件)	依頼 (件)	貸出 (件)	借用 (件)
本館	302	3,191	134,849 (2,898)	24,195	1,523	1,123	353	213
医学分館	290	4,156	138,876 (2,759)	18,712	6,676	2,957	42	34
工学分館	277	3,825	203,144 (1,192)	35,532	1,342	1,526	186	136
計	-	11,172	476,869 (6,849)	78,439	9,542	5,606	581	383

## 蔵書数

平成19年度

区分	図書(冊)			雑誌(種数)		
	和	洋	計	和	洋	計
本館	284,577	60,238	344,815	6,395	1,523	7,918
医学分館	73,810	69,387	143,197	1,524	2,137	3,661
工学分館	111,685	74,510	186,195	1,094	1,107	2,201
計	470,072	204,135	674,207	9,013	4,767	13,780

## 受入資料数

平成19年度

区分	図書(冊)	雑誌(種)
本館	2,628	2,747
医学分館	3,452	1,450
工学分館	1,028	682
計	7,108	4,879

## 資料費

平成19年度(単位：千円)

区分	図書	雑誌	その他	合計
本館	13,906	6,339	57,767	78,012
医学分館	12,056	64,910	10,828	87,794
工学分館	9,449	7,699	7,482	24,630
計	35,411	78,948	76,077	190,436

## 電子ジャーナル

年度	タイトル数
2006	4,116
2007	4,438
2008	5,205

\*購入タイトルのみ

## 施設面積等

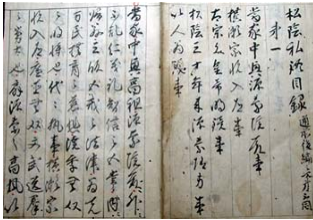
区分	施設(m <sup>2</sup> )					座席数
	総面積	閲覧室	書庫	事務室	その他	
本館	3,419	2,059	321	456	583	246
医学分館	2,412	1,314	264	127	707	256
工学分館	2,718	1,167	825	174	552	313
計	8,549	4,540	1,410	757	1,842	815

# 3 特殊コレクション Special Collections

## 新田文庫

新田文庫は1966（昭和41）年に故新田義美氏（旧新田男爵家）によって群馬大学附属図書館に寄贈されたもので、中世文書の写、近世の日記・系図・由来書や知行所から提出された文書、版本・写本の書籍類1,676点に、絵画資料（粉本類）を含めたコレクションである。

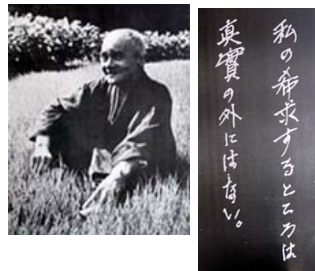
中世文書の写、近世文書（冊物）、書籍類等は、本学の落合延高教授により整理され、1984（昭和59）年に「新田文庫目録」、2年後に「新田文庫資料集I」を刊行した。近世文書のうち特徴的なものは、歴代新田岩松家が記録した「日記」「在府日記」「御留守日記」「御用所日記」と呼ばれる300点以上の日記で1680年から1894年までの214年間に及んでいる。



## 田辺文庫

田辺文庫は京都大学名誉教授故田辺元博士（1885-1962）の遺贈にかかり、博士が京都大学退官後定住された群馬県吾妻郡長野原町北軽井沢の山荘に所蔵されていた図書の大半を含むものである。博士の思索のあとをうかがい知る上において貴重な資料となる書き込みのある図書、手帳、書簡、アルバムなどを含んだコレクションである。

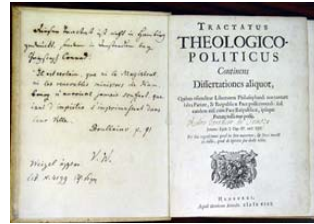
博士は、1954（昭和29）年に夫人を失い、以後孤独のうちに専ら研究と著述に傾倒されたが、1961（昭和36）年に病で倒れ、群馬大学医学部附属病院に入院、1962（昭和37）年77才をもって逝去されるまで、同病院において静かに治療生活を送られた。博士はそのことを縁として、門下の人々とも協議の上、その蔵書の大半を特に本学に寄贈することを託された。



## スピノザ文庫

前橋市の書店「煥乎堂」の経営者であった高橋清七氏（1884-1942）が集書・愛蔵し、死後ご意志により本学に寄贈された8,000点余の図書のうち、スピノザ（1632-1677）哲学の学術文献236点を選別したものである。

同文庫の中で、最も資料的価値の高いもののひとつは「原典版」とよばれる刊本資料の『神学政治論』（Tractatus THEOLOGICO-POLITICUS）である。同書は出版後（1670初頭）まもなく異端文書として教会からの弾劾の対象となった。今日確認されているだけでも、10種類の異なった版が17世紀中に出ているが、著者名ほどの版にも記載されていない。当館所蔵本は、スピノザ研究の第一人者であるハイデルベルク大学カール・ゲブハルト教授の分類によるとその第一分類に当たる初版本である。



## 明治期教科書

群馬県師範学校及び女子師範学校などの蔵書印のある、明治期に師範学校及び小学校で実際に使われた教科書約3,000冊を所蔵している。

明治の初めに設置された群馬県師範学校の前身である熊谷県「暢發学校」のもの、「十七番中学本部学校」、「群馬県衛生所・群馬県医学校・群馬県女学校」などで使われたもの、群馬県の小学校指定図書や明治期の芸術教育に関するもの等、内容は多岐に亘る。

その中には「小学校生徒用物理書」を初めとする、日本において近代科学思想が明治期初期にどのように広められ、また教育されてきたかを知る契機となる書物も多数ある。

全体として、物理・理科系500冊、算術数学系300冊、讀本1,000冊、歴史地理300冊、修身300冊、音楽・図画手本・習字手本などの専常・高等小学校教科書を中心とするコレクション（内和綴本1,800冊）である。



## 郷土かるた

群馬県は、全国5百数種を数える郷土かるたのうち、百数種のかるたを保有する全国第1位の郷土かるた県である。

それらのうち、図書館は平成9年、本学教育学部の山口幸男教授ならびに原口美貴子講師より寄贈いただいた100種の全国の郷土かるたを所蔵する。



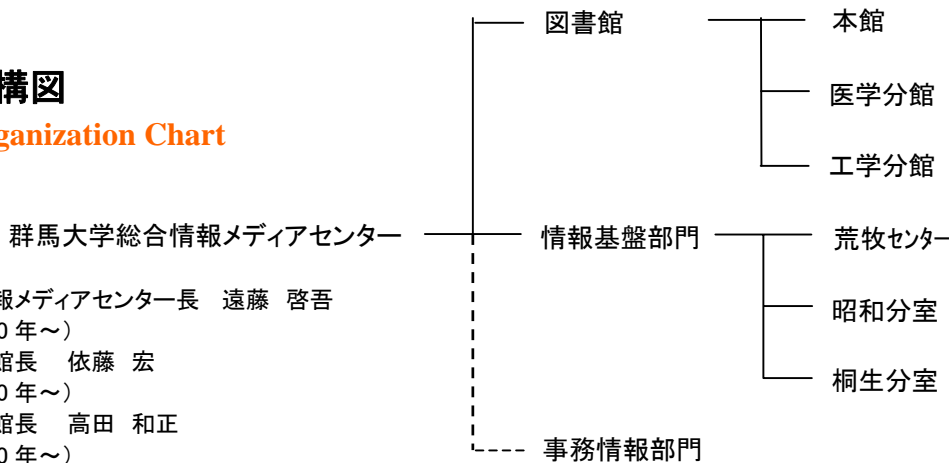
## ダンテ神曲

DANTE(A.) DIVINA COMMEDIA (Venice 1491)

初期イタリアにおける代表的な作品。本書は初期挿絵本（インキュナブラ：15世紀後半の50年間に印刷された書物の総称）と呼ばれるもので、資料的な価値は大変に高い。総頁302葉、うち4枚の木版画を含み97画が本文にはめ込まれている。



# 4 機構図 Organization Chart



# 5

## 沿革

### Historical Sketch

- 昭和 24. 5 群馬大学設置
- 26. 7 医学部分館（書架未設）新築
- 27. 6 学芸学部分館、閲覧室新築
- 36. 3 図書館報第1号発行
- 38. 4 内分泌研究所図書室開設
- 41. 4 学芸学部分館を教育学部分館に改称
- 44. 2 本館、大学紛争により封鎖占拠
- 45. 3 本館、荒牧地区に新館開設
- 46. 1 医学部分館、新築移転
- 47. 4 工学部分館、新築移転
- 48. 1 図書館システム（OKITAC-4500C）導入
- 52. 4 医療技術短期大学部図書室開設
- 56. 9 工学部分館、書庫等増築
- 58. 3 本館、閲覧室増築
- 60. 8 放送大学と相互利用に関する申し合わせ締結
- 61. 9 学術情報センターNACSIS-CATに参加
- 62. 7 第34回国立大学図書館協議会総会開催（草津町）

- 平成 2. 6 図書館事務長廃止、事務部課長制へ移行
- 3. 3 CD-ROM ネットワーク検索システム（LASSIE）導入
- 4. 5 完全週休2日制に伴い、土曜日開館
- 5.10 医学分館新築
- 6. 1 医学分館、医療技術短期大学部図書室、内分泌研究所図書室を統合
- 8. 3 図書館システムを LIMEDIO（リコー）に変更
- 12. 2 図書館システム（LIMEDIO）更新
- 14. 3 図書館利用評価アンケート結果を館報(No.285)で報告
- 14. 7 新田岩松家旧蔵粉本仮展示開催
- 16. 4 国立大学法人群馬大学設立
- 17. 3 図書館システムを NALIS（NTT データ九州）に変更
- 17. 4 総合情報メディアセンター発足（附属図書館、総合情報処理センターを統合）
- 17. 4 図書館事務部廃止、研究推進部メディアセンター課へ移行
- 17. 4 本館日曜開館開始
- 18. 4 総合情報メディアセンター2部門（図書館、情報基盤部門）に変更
- 19. 4 工学部・大学院再編により工学部分館より工学分館へ改称
- 20. 8 本館、耐震補強・改修工事（H20.8～H21.3）

# 6

## 所在地

### Location

#### 図書館

#### University Library

地区	館別	住所・電話・FAX・ホームページ	学部等
荒牧地区	本館	〒371-8510 前橋市荒牧町四丁目2番地 TEL 027-220-7170 FAX 027-220-7184 <a href="http://www.lib.gunma-u.ac.jp/">http://www.lib.gunma-u.ac.jp/</a> <a href="http://www.lib.gunma-u.ac.jp/aramaki/">http://www.lib.gunma-u.ac.jp/aramaki/</a>	教育学部 社会情報学部 事務局 総合情報メディアセンター 留学生センター 大学教育・学生支援機構
昭和地区	医学分館	〒371-8513 前橋市昭和町三丁目39番地22号 TEL 027-220-7882 FAX 027-220-7888 <a href="http://www.lib.gunma-u.ac.jp/mlib/">http://www.lib.gunma-u.ac.jp/mlib/</a>	医学部 附属病院 生体調節研究所 大学教育・学生支援機構
桐生地区	工学分館	〒376-8516 桐生市天神町一丁目5番地1号 TEL 0277-30-1071 FAX 0277-30-1082 <a href="http://www.lib.gunma-u.ac.jp/elib/">http://www.lib.gunma-u.ac.jp/elib/</a>	工学部 産学連携・先端研究推進機構

- 荒牧地区  
・JR 両毛線にて前橋駅下車、北方へ8km バス（群馬大学荒牧経由渋川駅行）にて約30分
- 昭和地区  
・JR 両毛線にて前橋駅下車、北方へ4m バス（群大病院経由南橋団地行）にて約15分
- 桐生地区  
・JR 両毛線にて桐生駅下車、北方へ2.5km

